



บันทึกข้อความ

ส่วนราชการ งานตรวจสอบคุณภาพสิ่งแวดล้อม สำนักสาธารณสุขและสิ่งแวดล้อม

ที่ สป.๕๒๔๐๕.๓/ ๙๓๐๙ วันที่ ๙ ธันวาคม ๒๕๖๘

เรื่อง ผลการดำเนินงานการจัดทำคาร์บอนฟุตพริ้นท์ของเทศบาลเมืองปู่เจ้าสมิงพราย ประจำปีงบประมาณ ๒๕๖๘

เรียน หัวหน้าฝ่ายส่งเสริมสิ่งแวดล้อม / ผู้อำนวยการกองอนุรักษ์

๑. เรื่องเดิม

ตามที่ สำนักสาธารณสุขและสิ่งแวดล้อม เทศบาลเมืองปู่เจ้าสมิงพราย ได้รวบรวมเอกสารหลักฐาน ข้อมูลปริมาณการปล่อยก๊าซเรือนกระจก โดยใช้ข้อมูลปีงบประมาณ พ.ศ. ๒๕๖๗ เพื่อจัดทำรายงานการปล่อย และดูดกลับก๊าซเรือนกระจกขององค์กร (เทศบาลเมืองปู่เจ้าสมิงพราย) ประจำปีงบประมาณ พ.ศ. ๒๕๖๘ นั้น

๒. ข้อเท็จจริง

บัดนี้ ผู้จัดทำได้รวบรวมข้อมูลปริมาณการปล่อยก๊าซเรือนกระจกจากส่วนราชการต่างๆ ครบถ้วน และได้คำนวณปริมาณการปล่อยก๊าซเรือนกระจกและการดูดกลับก๊าซเรือนกระจกของเทศบาลเมืองปู่เจ้าสมิงพรายเรียบร้อยแล้ว ผลปรากฏดังนี้

ขอบเขต	รายการ	ปีงบประมาณ		งบประมาณ ๒๕๖๗/ งบประมาณ ๒๕๖๘
		๒๕๖๗	๒๕๖๘	
ประเภทที่ ๑	การปล่อยก๊าซเรือนกระจกที่เกิดจากการเผาไหม้ที่อยู่กับที่ (Stationary Combustion)	๓๖.๘๑	๓๘.๙๕	เพิ่มขึ้น ๕.๘๑%
	การปล่อยก๊าซเรือนกระจกที่เกิดจากการเผาไหม้ที่มีการเคลื่อนที่ (Mobile Combustion)	๔๗๓.๑๕	๔๗๘.๕๙	เพิ่มขึ้น ๑.๑๕%
	การรั่วไหลของการจัดการน้ำเสียด้วยระบบ Septic tank	๑๙๓.๑๓	๑๖๘.๗๘	ลดลง ๕.๑๕%
	การรั่วไหลของน้ำเสียที่ไม่มี การบำบัดและปล่อยน้ำเสียลงสู่แหล่งน้ำโดยตรง	๓.๙๗	๒.๒๕	ลดลง ๔๓.๓๓%
	รวมประเภทที่ ๑	๗๐๗.๐๗	๖๘๘.๕๕	ลดลง ๒.๖๒%
ประเภทที่ ๒	พลังงานไฟฟ้า (Electricity)	๑,๓๗๖.๘๗	๗๙๔.๐๖	ลดลง ๔๒.๓๓%
	รวมประเภทที่ ๒	๑,๓๗๖.๘๗	๑,๓๗๖.๒๖	ลดลง ๔๒.๓๓%

ขอบเขต	รายการ	ปีงบประมาณ		งบประมาณ ๒๕๖๗/ งบประมาณ ๒๕๖๘
		๒๕๖๗	๒๕๖๘	
ประเภทที่ ๓	กระดาษ A๔ ๘๐ gram	๑๘.๐๐	๑๗.๔๖	ลดลง ๓.๐๐%
	การใช้น้ำประปา	๗๗.๒๑	๔๔.๗๙	ลดลง ๔๑.๙๙%
	การรั่วไหลของการจัดการของเสียด้วยการฝังกลบขยะ	๑๒,๙๗๕.๐๕	๑๑,๑๕๖.๕๑	ลดลง ๑๔.๐๒%
	การรั่วไหลของการจัดการของเสียด้วยวิธีการเผาไหม้ขยะอันตราย	๐	๐	๐
รวมประเภทที่ ๓		๑๓,๐๗๐.๒๖	๑๑,๒๑๘.๗๗	ลดลง ๑๔.๑๗%
รวมประเภทที่ ๑ + ๒		๒,๓๖๗.๗๕	๒,๐๖๔.๘๑	ลดลง ๑๒.๗๙%
รวมทั้งสิ้น (ประเภทที่ ๑+๒+๓)		๑๕,๔๓๘.๐๑	๑๓,๒๘๓.๕๘	ลดลง ๑๓.๙๖%

๓. ข้อเสนอ/ข้อพิจารณา

๓.๑ เพื่อโปรดทราบ

๓.๒ เห็นควรนำเรียนนายกเทศมนตรีเพื่อโปรดลงนามในรายงานการปล่อยและการดูกลับ ก๊าซเรือนกระจกขององค์กร และลงนามในนโยบายและมาตรการลดการปล่อยก๊าซเรือนกระจกของเทศบาลเมือง ปู่เจ้าสมิงพราย

๓.๓ แจ้งกองยุทธศาสตร์และงบประมาณ เพื่อประชาสัมพันธ์รายงานการปล่อยและดูกลับ ก๊าซเรือนกระจกขององค์กร ลงในเว็บไซต์เทศบาลและปิดประชาสัมพันธ์

นางสาวเอกอนงค์ ฟุ้งลัดดา
(นางสาวเอกอนงค์ ฟุ้งลัดดา)
นักวิชาการสุขาภิบาลปฏิบัติการ

(นางสาวพรพรรณ ...)
หัวหน้าฝ่าย...

- ทราบ
- ดำเนินการตามเกณฑ์

ผู้อำนวยการสำนักสาธารณสุขและสิ่งแวดล้อม
เพื่อโปรดทราบ

นายจำรัส ชุมแก้ว

(นายจำรัส ชุมแก้ว)
ผู้อำนวยการส่วนบริการอนามัยสิ่งแวดล้อม

เรียน นายกเทศมนตรี
- เพื่อโปรดทราบ
- เห็นควรตามเสนอ

(นางฉัตรกานต์ ...)
ปลัดเทศบาลเมือง...

นโยบายด้านการบริหารจัดการก๊าซเรือนกระจก

เทศบาลเมืองปู่เจ้าสมิงพราย

เทศบาลเมืองปู่เจ้าสมิงพราย ให้ความสำคัญกับการบริหารจัดการก๊าซเรือนกระจกภายในองค์กรเป็นอย่างมาก เนื่องจากเทศบาลมีกิจกรรมการให้บริการต่างๆ ที่มีการปล่อยก๊าซเรือนกระจกทั้งทางตรงและทางอ้อมออกสู่บรรยากาศ จึงควรเป็นแบบอย่างในการบริหารจัดการก๊าซเรือนกระจกที่เกิดขึ้นภายในองค์กร ให้แก่ภาคเอกชนหรือหน่วยงานอื่นๆ โดยการทำรายงานปริมาณก๊าซเรือนกระจก เพื่อพัฒนาไปสู่เมืองคาร์บอนต่ำ (Low Carbon City) ส่งผลให้ประชาชนมีคุณภาพชีวิตที่ดีขึ้นอย่างยั่งยืน ซึ่งสอดคล้องกับนโยบายและยุทธศาสตร์ชาติ ซึ่งมีเป้าหมายการเปลี่ยนผ่านการผลิตและบริโภคไปสู่ความยั่งยืน โดยการใช้ทรัพยากรธรรมชาติในการผลิตและบริโภคอย่างมีประสิทธิภาพและสอดคล้องกับขีดความสามารถในการรองรับของระบบนิเวศตามแผนพัฒนาเศรษฐกิจและสังคมแห่งชาติ ฉบับที่ ๑๓ (พ.ศ.๒๕๖๖-๒๕๗๐) ในด้านการสร้างวิถีชีวิตที่ยั่งยืน โดยเน้นเศรษฐกิจหมุนเวียนและสร้างสังคมคาร์บอนต่ำ

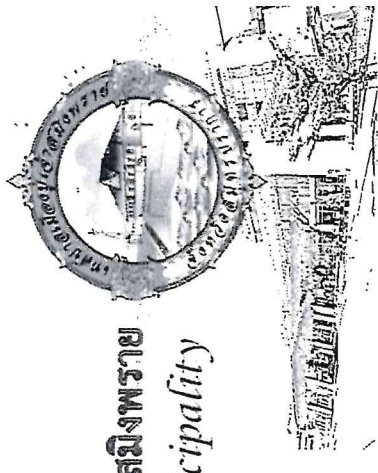


(นายสรรเกียรติ กุลเจริญ)

นายกเทศมนตรีเมืองปู่เจ้าสมิงพราย

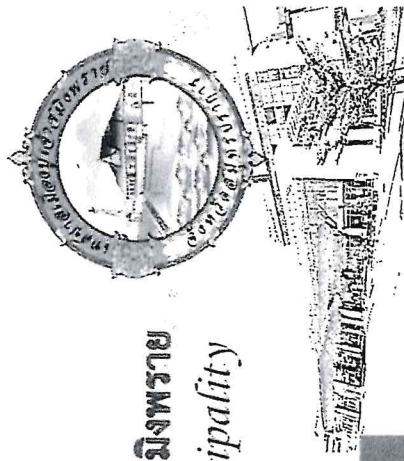
มาตรการ/แนวทางลดการปล่อยก๊าซเรือนกระจก
เทศบาลเมืองปู่เจ้าสมิงพราย

รายการ	การปฏิบัติ
มาตรการประหยัดไฟฟ้า	<p>การใช้เครื่องปรับอากาศ</p> <ol style="list-style-type: none"> ตั้งอุณหภูมิเครื่องปรับอากาศไว้ที่ ๒๕ องศาเซลเซียส ปิดเครื่องปรับอากาศก่อนเวลาเลิกงาน ๑๕ นาที หรือเปิดใช้งานเฉพาะจำเป็น ปิดหน้าต่างให้สนิท/ปิดผ้าม่าน เมื่อเปิดเครื่องปรับอากาศ เพื่อไม่ให้เกิดการสูญเสียความเย็นและการถ่ายเทความร้อนจากภายนอกเข้าสู่พื้นที่ที่มีการปรับอากาศ ลดภาระการทำงานของเครื่องปรับอากาศ โดยขนย้ายสัมภาระที่ไม่จำเป็นออกจากห้อง รวมถึงเอกสารเก่าที่ไม่ได้ใช้งานประจำ <p>การใช้ไฟฟ้าและแสงสว่าง</p> <ol style="list-style-type: none"> เปิดไฟฟ้าและแสงสว่างในห้องทำงานเฉพาะเท่าที่ปฏิบัติงานอยู่ ปิดไฟฟ้าแสงสว่างที่ไม่จำเป็นในการใช้งาน ปิดไฟฟ้าแสงสว่างระหว่างหยุดพักกลางวัน (เวลา ๑๒.๐๐ – ๑๓.๐๐ น.) <p>อุปกรณ์/เครื่องใช้สำนักงาน</p> <ol style="list-style-type: none"> ปิดหน้าจอคอมพิวเตอร์ในเวลาพักกลางวัน (๑๒.๐๐ - ๑๓.๐๐ น.) ตั้งระบบพักหน้าจอคอมพิวเตอร์ เมื่อไม่ได้ใช้งานเกิน ๑๐ นาที ปิดอุปกรณ์เครื่องใช้ไฟฟ้าทุกชนิดและถอดปลั๊กเมื่อเลิกใช้งาน ใช้บันไดในการขึ้น-ลง ๑ ชั้น แทนการใช้ลิฟท์ ใช้กระดาษที่ใช้แล้ว ๑ หน้า สำหรับพิมพ์เอกสารที่ไม่สำคัญ
มาตรการประหยัดน้ำมัน	<ol style="list-style-type: none"> บำรุงรักษารถยนต์ให้อยู่ในสภาพดีอยู่เสมอ เช่น ตรวจเช็คคลมยาง น้ำมันเครื่อง น้ำกลั่น และไส้กรองอากาศ ฯลฯ กำชับพนักงานขับรถให้ขับรถในอัตราความเร็วยานพาหนะที่พระราชบัญญัติจราจรทางบก พ.ศ. ๒๕๒๒ กำหนด ลดการเดินทางที่ไม่จำเป็นและวางแผนเส้นทางก่อนออกเดินทางทุกครั้ง
มาตรการด้านสิ่งแวดล้อม	<ol style="list-style-type: none"> สร้างนโยบาย ๓RS (Reduce, Reuse, Recycle) เพื่อให้เกิดการใช้ประโยชน์ทรัพยากรอย่างเต็มที่ เป็นการลดพลังงานในการกำจัดขยะมูลฝอย คัดแยกแยกขยะอินทรีย์ เช่น เศษผัก เศษอาหาร ออกจากขยะอื่นๆ ที่สามารถนำไปรีไซเคิลได้มาใช้ให้เกิดประโยชน์ เพื่อป้องกันการปล่อยก๊าซมีเทนสู่บรรยากาศ ลดปริมาณจากการใช้ถุงพลาสติก เพราะถุงพลาสติกย่อยสลายยาก และการเผาทำลายในเตาเผาขยะอย่างถูกวิธีต้องใช้พลังงานจำนวนมาก เลือกใช้กระดาษรีไซเคิลและใช้กระดาษทั้ง ๒ หน้า เพราะกระบวนการผลิตกระดาษ แทบทุกขั้นตอนใช้พลังงานจาก น้ำมันและไฟฟ้าจำนวนมาก



เทศบาลเมืองปู่เจ้าสมิงพราย
Poochaosamingprai Municipality

ผลดำเนินงาน
การจัดทำคาร์บอนฟุตพริ้นท์ขององค์กร
ประจำปีงบประมาณ พ.ศ.๒๕๖๘



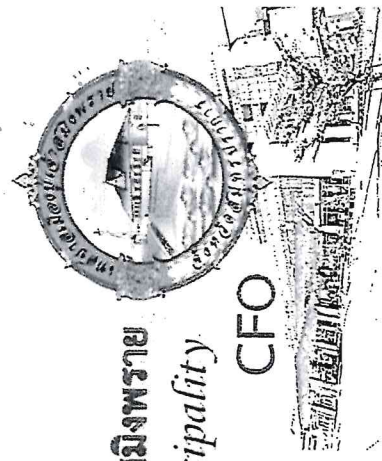
เทศบาลเมืองปู่เจ้าสมิงพราย
Poochasamingprai Municipality



การจัดทำคาร์บอนฟุตพริ้นท์ขององค์กร

(Carbon Footprint for Organization : CFO)

ปีงบประมาณ พ.ศ.๒๕๖๘

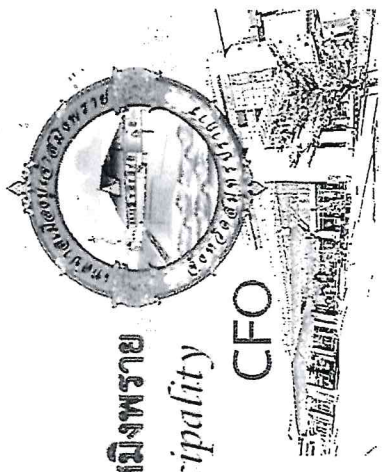


เทศบาลเมืองปู่เจ้าสมิงพราย
Poochaosamingprai Municipality

CFO

ขอบเขตขององค์กร (ที่พิจารณาตาม CFO)

1.สำนักงานเทศบาลเมืองปู่เจ้าสมิงพราย	6. อาคารอเนกประสงค์	11. อาคารป้องกันฯ
2.ศูนย์บริการสาธารณสุข	7. สวนสาธารณะเทศบาลฯ	12. ศูนย์รับแจ้งเหตุ
3.อาคารป้องกันและบรรเทาสาธารณภัย	8. อาคารศูนย์กีฬาและ นันทนาการ	13. ศูนย์การจัดการขยะมูลฝอย
4.อาคารศูนย์ไอที	9. อาคารอำนวยการ	14. โรงเรียนสิริเบญญาลัย
5.อาคารสำนักงานเทศบาล	10. อาคารต้อนรับ	15. ที่ราชพัสดุ สำนักช่าง



เทศบาลเมืองปู้เจ้าตมิงพราย
Poochiasamingprai Municipality

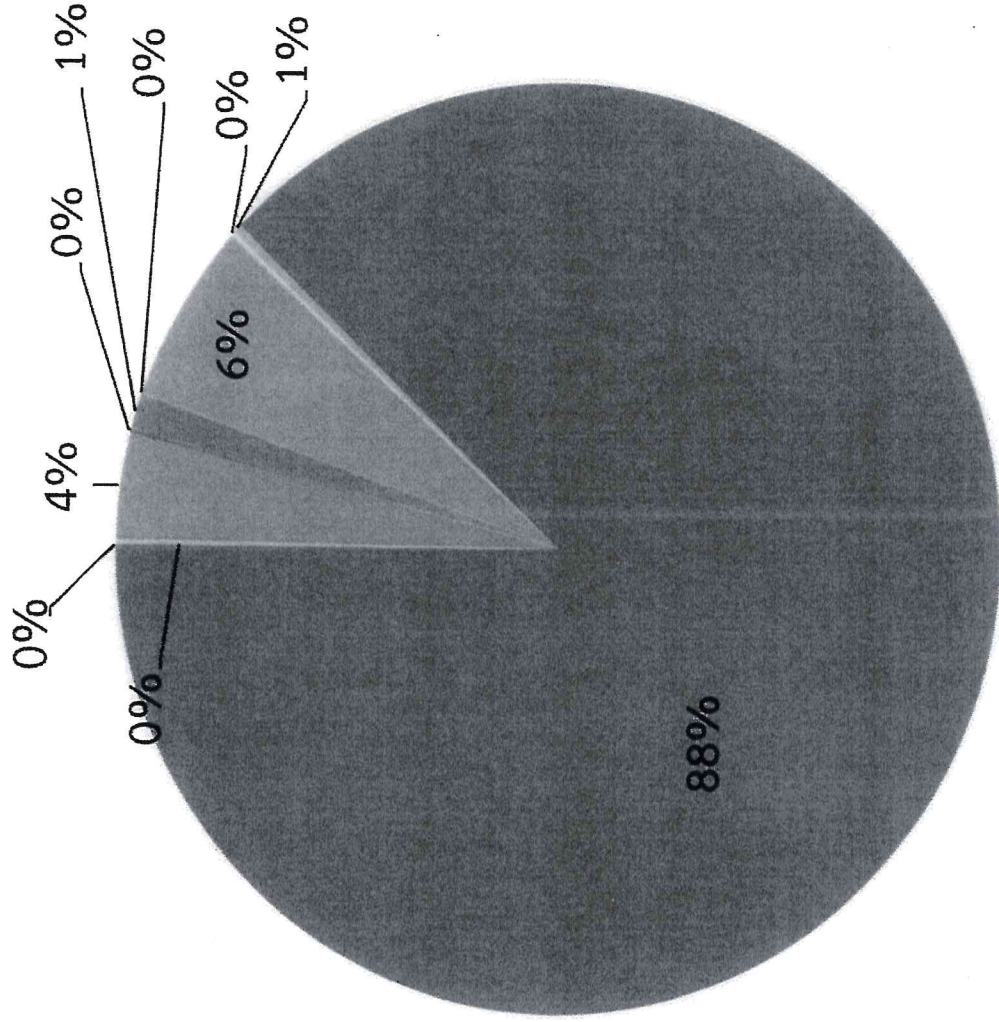
CFO

แหล่งการปล่อยก๊าซเรือนกระจกขององค์กร

Scope 1	<ul style="list-style-type: none">• การปล่อยก๊าซเรือนกระจก ทางตรง
Scope 2	<ul style="list-style-type: none">• การปล่อยก๊าซเรือนกระจก จากการใช้ไฟฟ้า
Scope 3	<ul style="list-style-type: none">• การปล่อยก๊าซเรือนกระจก ทางอ้อมอื่นๆ

กราฟแสดงสัดส่วนเปรียบเทียบการปล่อยก๊าซเรือนกระจก

(Scope 1-3)



- น้ำมันดีเซล (Stationary Combustion) (เผาไหม้อยู่กับที่)
- น้ำมันเบนซิน (Stationary Combustion) (เผาไหม้อยู่กับที่)
- น้ำมันดีเซล (Mobile Combustion)
- น้ำมันเบนซิน (Mobile Combustion)
- การรั่วไหลของการจัดการน้ำเสียด้วยระบบ Septic tank
- การรั่วไหลของน้ำเสียที่ไม่มีการบำบัดและปล่อยน้ำเสียลงสู่แหล่งน้ำโดยตรง
- พลังงานไฟฟ้า
- กระดาษสำนักงาน A4 80 gram
- การใช้น้ำประปา
- การรั่วไหลของการจัดการของเสียด้วยวิธีการฝังกลบขยะ (11,156.51 ton CO2e)

หมายเหตุ: เกณฑ์การประเมินความมีนัยสำคัญ GHG $\geq 5\%$ ของ scope 1+2+3 มีนัยสำคัญมาก GHG $< 5\%$ ของ scope 1+2+3 มีนัยสำคัญน้อย ในส่วนของการรั่วไหลของสารทำความเย็นจากเครื่องปรับอากาศ *เกณฑ์การประเมินความมีนัยสำคัญ เนื่องจากเป็นรายงานแยกกำหนดให้ มีนัยสำคัญน้อย